

МИНИСТЕРСТВО ПРОСВЕЩЕНИЯ РОССИЙСКОЙ ФЕДЕРАЦИИ
Министерство образования и науки Удмуртской Республики
Управление образования и архивов Администрации муниципального
образования "Муниципальный округ Дебёсский район Удмуртской
Республики"

Администрация муниципального образования "Муниципальный округ
Дебёсский район Удмуртской Республики"
МБОУ "Сюрногуртская СОШ"

РАССМОТРЕНО

Педагогический совет

Хохрякова Е. А.
Протокол № 1 от «29» 08
2024 г.

СОГЛАСОВАНО

Заместитель директора
по учебно-
воспитательной работе

Королёва З. Н.
Приказ № 159 от «29» 08
2024 г.

УТВЕРЖДЕНО

Директор школы

Хохрякова Е. А.
Приказ № 159 от «29» 08
2024 г.

Контрольно-измерительные материалы

Основная образовательная программа основного общего образования

Пояснительная записка к контрольной работе по математике для учащихся 5 класса

1. Назначение работы – оценить уровень общеобразовательной подготовки по математике учащихся 5 класса с целью освоения федерального компонента государственного образовательного стандарта.

2. Документы, определяющие содержание контрольной работы

Текст работы составлен на основе учебного курса «Математика» для 5 класса, программы основного общего образования, система УМК Учебники 5, 6 классы (в двух частях). Авторы: Виленкин Н.Я., Жохов В.И., Чесноков А.С., Шварцбурд С.И.

3. Характеристика структуры и содержания работы

Контрольная работа состоит из двух вариантов и включает 5 заданий.

Задания составлены в соответствии с изученными темами и с учетом требований ФГОС к знаниям и умениям учащихся 5 классов.

4. Время выполнения работы

На проведение работы отводится 45 минут.

5. Система оценивания контрольной работы.

«5» - без ошибок.

«4» - 1-2 вычисл ошибки

«3» - допущены ош в ходе решения задачи при правильном выполнении других заданий; 3-4 вычисл ошибки, при отсутствии ошибок в ходе решения задачи

«2»- неверно выполнена $\frac{1}{2}$ часть заданий

Классификация ошибок и недочетов, влияющих на снижение оценки

Ошибки:

- незнание или неправильное применение свойств, правил, алгоритмов, существующих зависимостей, лежащих в основе выполнения задания или используемых в ходе его выполнения;
- неправильный выбор действий, операций;
- неверные вычисления в случае, когда цель задания - проверка вычислительных умений и навыков;
- пропуск части математических выкладок, действий, операций, существенно влияющих на получение правильного ответа;
- несоответствие пояснительного текста, ответа задания, наименования величин выполненным действиям и полученным результатам;
- несоответствие выполненным измерениям и геометрическим построениям заданным параметрам.

Недочеты:

- неправильное списывание данных (чисел, знаков, обозначений, величин);
- ошибки в записях математических терминов, символов при оформлении математических выкладок;
- неверные вычисления в случае, когда цель задания не связана с проверкой вычислительных умений и навыков;
- отсутствие ответа к заданию или ошибки в записи ответа.

5 класс

Входная контрольная работа.

Вариант 1

1. Решите задачу: Три дня ученик читал по 45 страниц в день, а потом ещё 50 страниц. Сколько страниц осталось ему прочитать, если в книге 300 страниц?
2. Сравни выражения: $500\text{кг}+7\text{ ц} \dots 1\text{ т }2\text{ц}$;
 $8\text{ км }936\text{ м} - 195\text{ м} \dots 8\text{ км }679\text{ м}$.
3. Вычисли значение выражения:
 $2603 \cdot 58 + (1000000 - 19975) : 75$.
4. Реши уравнение: а) $3 \cdot x - 20 = 25$; б) $786 + y = 654 \cdot 5$.
5. Геометрическое задание:
Площадь участка 156 м^2 . Ширина участка – 12 м. Чему равна длина этого участка?

Вариант 2.

1. 1. Решите задачу: Пять дней магазин продавал по 65 м шёлка, а потом продал ещё 300 м. Сколько метров осталось продать, если всего было 1000 м шёлка?
2. Сравни выражения: $60\text{ т }3\text{ц}+2\text{ т }7\text{ ц} \dots 62\text{ т }1\text{ц}$;
 $143\text{ м} - 6\text{ м }8\text{ см} \dots 137\text{ м }2\text{см}$.
3. Вычисли значение выражения:
 $16095 : 15 + (940 \cdot 70 - 7948)$
4. Реши уравнение: а) $48 + 6 \cdot x = 60$; б) $656 + x = 436 \cdot 3$.
5. Геометрическое задание:
Площадь участка 224 м^2 . Длина участка – 16 м. Чему равна ширина этого участка?

Пояснительная записка.

Контрольная работа по математике в 9 классе по учебникам «Алгебра-9» Макарычева Ю.Н. и др. и «Геометрия -7-9» Атанасяна Л.С. и др. включает в себя 12 заданий.

В работе учтены требования программы по математике в 9 классе.

Цель работы: проверить уровень усвоения учащимися основных тем курса математики 9 класса:

- рациональные дроби;
- решение систем уравнений и неравенств;
- неравенства;
- степень с отрицательным показателем;
- четырёхугольники;

- площадь;
- векторы и метод координат;
- соотношения между углами и сторонами треугольника.

Работа состоит из двух частей.

Части «Алгебра» и «Геометрия» направлена на проверку достижения уровня базовой подготовки.

Для оценивания результатов выполнения работы учащимися применяются два количественных показателя:

традиционная отметка («2», «3», «4», «5») и рейтинг (от 0 до 18 баллов).

Система оценивания результатов

Максимальное количество баллов за работу – 18.

З а д а н и я													
Б а л л ы													

Положительная оценка ставится, если выполнено 4 задания из части «Алгебра» +2 задания из части «Геометрия».

Схема перевода в 5-балльную шкалу отметок.

Баллы	0 – 5	6 – 10	11-15	16 – 18
оценка	2	3	4	5

Ответы

Вариант 1

	2	3	4	5	6	7	
	(0;-1); (2;-3)	[2,5;∞)	a^{12}	[2; 2,5]	$(-\infty; -2) \cup (2; +\infty)$	17 км/ч	
	2	3	4	5			
	13	12,5	20 см; 40 см	77,5см ² ; 31 см			

Вариант 2.

	2	3	4	5	6	7	
--	----------	----------	----------	----------	----------	----------	--

	(1;0); (-1;2)	$(-\infty; -0,8)$	x^2	$\left[2\frac{2}{3}; 6\right]$	$(-\infty; -1) \cup (1; +\infty)$	15 лет	
	2	3	4	5			
	$4\sqrt{7}$	11,5	20 см; 40 см	77,5см ² ; 31 см			

Задания.

Вариант 1

Часть «Алгебра»

1. Упростите выражение: $\left(\frac{x-y}{x} - \frac{y-x}{y}\right) : \frac{x+y}{xy}$

2. Решите систему уравнений $\begin{cases} x^2 + 2y = -2, \\ x + y = -1 \end{cases}$

3. Решите неравенство $3+x \leq 8x - (3x + 7)$

4. Упростите выражение: $\frac{a^{-3} \cdot (a^4)^2}{a^{-6}}$

5. Решите систему неравенств: $\begin{cases} x^2 - 5x + 6 \leq 0, \\ 2x - 5 \leq 0 \end{cases}$

6. Постройте график функции $y=x^2-4$. Укажите, при каких значениях x функция принимает положительные значения.

7. Моторная лодка прошла против течения реки 132 км и вернулась в пункт отправления, затратив на обратный путь на 5 часов меньше, чем на путь против течения. Найдите скорость лодки в неподвижной воде, если скорость течения реки равна 5 км/ч.

8. На тарелке 12 пирожков: 5 с мясом, 4 с капустой и 3 с вишней. Наташа наугад выбирает один пирожок. Найдите вероятность того, что он окажется с вишней.

Вариант 1. Часть «Геометрия»

1. Треугольник MNK задан координатами своих вершин: M(-6;1), N(2;4), K(2;-2). Докажите, что $\triangle MNK$ – равнобедренный.
2. Две стороны треугольника равны 7 см и 8 см, а угол между ними равен 120° . Найдите третью сторону треугольника
3. Основания трапеции равны 10 см и 15 см. Найдите длину средней линии трапеции.
4. Одна из сторон параллелограмма ABCD на 20 см больше другой. Из вершины тупого угла B проведены высоты BM и BT, длины которых соответственно равны 5 см и 10 см. Найдите длины сторон параллелограмма.
5. Найдите площадь круга и длину ограничивающей его окружности, если сторона правильного треугольника, вписанного в него, равна $5\sqrt{3}$ см. ($\pi \approx 3.1$).

Вариант 2.

Часть «Алгебра»

1. Упростите выражение: $\left(\frac{a+c}{c} + \frac{a+c}{a}\right) : \frac{a}{a+c}$

2. Решите систему уравнений $\begin{cases} y^2 + 2x = 2, \\ x + y = 1 \end{cases}$

3. Решите неравенство $10x - (4-x) \leq 6x - 8$

4. Упростите выражение: $\frac{x^9 \cdot (x^{-4})^2}{x^{-1}}$

5. Решите систему неравенств: $\begin{cases} x^2 - 6x + 8 \leq 0, \\ 3x - 8 \geq 0 \end{cases}$

6. Постройте график функции $y = -x^2 + 1$. Укажите, при каких значениях x функция принимает отрицательные значения.

7. Первый рабочий за час делает на 5 деталей больше, чем второй, и выполняет заказ, состоящий из 180 деталей, на 3 часа быстрее, чем второй рабочий, выполняющий такой же заказ. Сколько деталей в час делает второй рабочий.

8. В фирме такси в данный момент свободно 10 машин: 5 черных, 1 желтая и 4 зеленых. По вызову выехала одна из машин, случайно оказавшаяся ближе всех к заказчику. Найти вероятность того, что по вызову к нему приедет желтое такси.

Вариант 2. Часть «Геометрия»

1. Треугольник ABC задан координатами своих вершин: A(-4;-1), B(1;4), C(3;-3). Докажите, что $\triangle MNK$ – равнобедренный.

2. Две стороны треугольника равны 12 см и 8 см, а угол между ними равен 60° . Найдите третью сторону треугольника

3. Основания трапеции равны 14 см и 9 см. Найдите длину средней линии трапеции.

4. Одна из сторон параллелограмма ABCD на 20 см больше другой. Из вершины тупого угла B проведены высоты BM и BT, длины которых соответственно равны 5 см и 10 см. Найдите длины сторон параллелограмма.

5. Найдите площадь круга и длину ограничивающей его окружности, если сторона правильного треугольника, вписанного в него, равна $5\sqrt{3}$ см. ($\pi \approx 3.1$)

7. Пусть скорость лодки x км/ч. - против течения будет $x-5$. а по течению $x+5$ по условию

$$132/(x-5) - 132/(x+5) = 5$$

решаем уравнение

$$(132 \cdot (x+5) - 132 \cdot (x-5)) / ((x-5)(x+5)) = 5$$

$$(132x + 660 - 132x + 660) / (x^2 - 25) = 5$$

$$1320 / (x^2 - 25) = 5$$

$$x^2 - 25 = 1320 : 5$$

$$x^2 = 264 + 25$$

$$x = \sqrt{289}$$

$x = 17$ км/ч - искомая скорость лодки

Ответ: 17 км/ч

Пусть x - количество деталей, которое делает второй рабочий.

Пусть $180/x$ - количество часов, за которое второй рабочий делает 180 деталей.

Пусть $x + 5$ - количество деталей, которое делает первый рабочий.

Пусть $180/(x + 5)$ - количество часов, за которое первый рабочий сделает 60 деталей.

Составим уравнение.

$$\begin{aligned} 7 \quad & 180/(x + 5) = 180/x - 3; \\ & 180/(x + 5) = (180 - 3x)/x; \\ & (x + 5) * (180 - 3x) = 180x; \\ & 180x - 3x \end{aligned}$$

2

$$+ 900 - 15x = 180x;$$

3x

2

$$+ 15x - 900 = 0;$$

x

2

$$+ 5x - 300 = 0;$$

Далее решаем задачу через дискриминант.

$$D = 5$$

2

$$- 4 * (- 300) = 1225 = 35$$

2

;

$x_1 = - 5 + 35/2 = 30/2 = 15$ (деталей) - делает второй рабочий.

$x_2 = - 5 - 35/2 = - 40/2 = - 20$ - не подходит.

Теперь можем вычислить количество деталей, которое делает первый рабочий.

$15 + 5 = 20$ (деталей) - делает первый рабочий.

Ответ: второй рабочий делает 15 деталей

Пояснительная записка

к материалам контрольной работы по русскому языку для учащихся 5 класса, обучающихся по УМК «Школа России»

1. Назначение работы – оценить уровень общеобразовательной подготовки по русскому языку учащихся 5 класса с целью освоения ФОП по предмету русский язык.

2. Документы, определяющие содержание контрольной работы
Материалы взяты из методического пособия Диктанта по русскому языку. 5 класс: к учебнику Т.А.Ладыженской и др. «Русский язык. 5 класс. В 2 ч.» / Г.Н.Потапова. – М.: Издательство «Экзамен», 2015. – 2-е изд. перераб. и доп. – 126 с.)

3. Характеристика структуры и содержания работы

Контрольная работа состоит из диктанта и 3 грамматических заданий.

Текст составлен в соответствии с изученными орфограммами и с учетом требований ФГОС к знаниям и умениям учащихся 5 классов.

4. Время выполнения работы

На проведение работы отводится 45 минут.

5. Система оценивания контрольной работы.

Диктант

«5» - ставится, если нет ошибок и исправлений; работа написана аккуратно в соответствии с требованиями каллиграфии (возможно не больше 2 исправлений).

«4» - ставится, если допущено не более двух орфографических или двух пунктуационных ошибок или одной орфографической и одной пунктуационной ошибки; работа выполнена чисто, но есть небольшие отклонения от каллиграфических норм.

«3» - ставится, если допущено 3-5 орфографических ошибок или 3-4 орфографических и 1- 2 пунктуационных ошибки, работа написана небрежно.

«2» - ставится, если допущено 6 и более орфографических ошибок, работа написана неряшливо.

Грамматическое задание

«5» - ставится за безошибочное выполнение всех заданий, когда ученик обнаруживает осознанное усвоение определений, правил и умение самостоятельно применять знания при выполнении работы;

«4» - ставится, если ученик обнаруживает осознанное усвоение правил, умеет применять свои знания в ходе разбора слов и предложений и правильно выполнил не менее 3/4 заданий;

«3» - ставится, если ученик обнаруживает усвоение определённой части из изученного материала, в работе правильно выполнил не менее 1/2 заданий;

«2» - ставится, если ученик обнаруживает плохое знание учебного материала, не справляется с большинством грамматических заданий.

Итоговый контрольный диктант.

Я пошёл на охоту. Попадались разная дичь. Вечерняя заря погасла, и в воздухе начинали разливаться тени. Я решил вернуться домой, взобрался на холм и в отдалении увидел другие места. У моих ног тянулась узкая долина. Я остановился в недоумении. Высокая трава белела ровной скатертью, ходить по ней было жутко. Я вскарабкался на другую сторону и стал забирать вдоль осин. Летучая мышь носилась над верхушками деревьев, кружилась и дрожала. Резво пролетел в вышине ястреб. Он спешил в своё гнездо. Я добрался до края леса, но дороги не было. Низкие кусты расстилались передо мной, а за ними виднелось поле. Ночь приближалась и росла. Всё вокруг было чёрным. Ночные птицы мчались у меня над головой. «Заблудился!» - подумал я.

(По И.Тургеневу, 115 слов)

Задание:

1. Произведите синтаксический разбор предложения:

- 1 вариант* – Летучая мышь носилась над верхушками деревьев, кружилась и дрожала;
- 2 вариант* - Низкие кусты расстилались передо мной, а за ними виднелось поле.

2. Составьте схему последнего предложения.

3. Произведите морфологический разбор слов:

1 вариант – в воздухе, узкая (долина);

2 вариант – в недоумении, низкие (кусты).

КОНТРОЛЬНО ИЗМЕРИТЕЛЬНЫЕ МАТЕРИАЛЫ

для проведения итоговой контрольной работы по физике в 8 классе

Спецификация контрольных измерительных материалов для проведения промежуточной аттестации в 8 классе

Экзаменационная работа составлена в соответствии с кодификатором ОГЭ. Экзаменационная работа состоит из трех частей, которые различаются по содержанию, сложности и числу заданий. Работа содержит расчетные задания, задания с таблицами, схемами и графиками. Все необходимые справочные данные указаны в тексте задач.

Определяющим признаком каждой части работы является форма заданий:

– часть 1 содержит 8 заданий – задания уровня А - с выбором ответа, задания с кратким ответом. За каждое правильно выполненное задание А присваивается 1 балл;

– часть 2 – задания уровня В - содержит задания на соответствие.

Правильное решение каждого такого задания оценивается в 2 балла;

- часть 3 – задания уровня С – расчетные задачи. За выполнение такой задачи присваивается 3 балла. Все набранные баллы суммируются.

Выполнив все задания, ученик набирает 20 баллов.

Критерии перевода баллов в оценку представлены в таблице 1.

Количество баллов	Оценка
17 и более	5
От 12 и до 16	4
От 6 до 11	3
Менее 6	2

В таблице 2 приведена структура экзаменационной работы.

Таблица 2. Распределение заданий экзаменационной работы по разделам

	Часть 1	Часть 2	Часть 3
Число заданий	8	3	2
Тип заданий и форма ответа	А1-А8 задания с выбором ответов	В1-В3 - задания на установление соответствия	С1-С3 - задания с развернутым ответом
Уровень сложности	Базовый	Повышенный	высокий

Обобщенный план варианта КИМ по ФИЗИКЕ

Задание	Раздел предмета	Время, необходимое для выполнения задания	Оценивание (баллы)
A1	Тепловые явления	1 минута	1
A2	Задания на чтение графиков	1 минута	1
A3	Электрические явления	1 минута	1
A4	Электрические явления	1 минута	1
A5	Электрические явления	1 минута	1
A6	Электрические явления	1 минута	1
A7	Магнитные явления	1 минута	1
A8	Световые явления	1 минута	1
B1	Установить соответствие между физическими величинами и формулами или единицами измерения этих величин	4 минуты	2
B2	Установить соответствие между приборами и физическими величинами, которые они измеряют	4 минуты	
B3	Уметь анализировать описанный в условии процесс и сопоставить физическим величинам характер их изменения в данном процессе	4 минуты	
C1	Уметь решать задачи	10 минут	
C2	Уметь решать задачи	10 минут	
<p>Всего заданий – 13, из них по типу заданий: А – 8, В-3, С – 2; по уровню сложности: Б – 8, П – 3, В – 2. Максимальный первичный балл за всю работу Общее время выполнения работы – 40 минут.</p>			

ВАРИАНТ 1

Инструкция по выполнению работы

Экзаменационная работа состоит из трех частей, включающих в себя 13 заданий. Часть 1 содержит 8 заданий с кратким ответом, часть 2

содержит 3 задания на установление соответствия, часть 3 содержит 2 задания с развёрнутым ответом.

На выполнение экзаменационной работы по физике отводится 40 минут.

Ответы к заданиям 1–8 записываются в виде одной цифры, которая соответствует номеру правильного ответа. Эту цифру запишите в поле ответа в специальном бланке ответов. В случае записи неверного ответа на задания части 1 зачеркните его и запишите рядом новый.

Ответы к заданиям В1, В2, В3 записываются в виде последовательности цифр.

К заданиям С1 и С2 следует дать развёрнутый ответ. Задания выполняются на отдельном листе.

При вычислениях разрешается использовать непрограммируемый калькулятор.

При выполнении заданий можно пользоваться черновиком. Записи в черновике не учитываются при оценивании работы.

Баллы, полученные Вами за выполненные задания, суммируются. Постарайтесь выполнить как можно больше заданий и набрать наибольшее количество баллов.

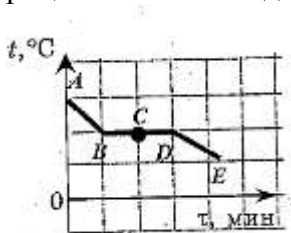
Желаем успеха

Часть 1

A1. Сравните теплопроводность металлов и теплопроводность газов:

- 1) у металлов и газов теплопроводность одинаковая
- 2) у металлов теплопроводность лучше, чем у газов
- 3) у газов теплопроводность лучше, чем у металлов
- 4) ответ зависит от начальной температуры металлов и газов

A2. На рисунке представлен график зависимости температуры t свинца от времени τ в процессе его охлаждения.



Первоначально свинец находился в жидком состоянии. В точке С графика свинец находился

- 1) только в жидком состоянии
- 2) только в твердом состоянии
- 3) только в газообразном состоянии
- 4) в жидком и твердом состояниях

A3. Какой заряд имеет электрон и атомное ядро?

- 1) У электрона положительный заряд, а у атомного ядра отрицательный
- 2) У электрона отрицательный заряд, а у атомного ядра положительный
- 3) У электрона и атомного ядра нет заряда
- 4) У электрона и атомного ядра положительный заряд

A4. Результаты измерения силы тока в резисторе при разных напряжениях на его клеммах показаны в таблице.

U, В	0	1	2	3
I, А	0	2	4	6

При напряжении 3,5 В показания амперметра

- 1) предсказать невозможно
- 2) равны 6,5 А
- 3) равны 7А
- 4) равны 7,5 А

A5. Два резистора с сопротивлением R_1 и R_2 соединены последовательно. Общее сопротивление участка цепи в этом случае

- 1) равно R_1
- 2) меньше R_1
- 3) меньше R_2
- 4) больше R_1 и R_2

A6. Чему равно напряжение на концах проводника, если при прохождении по нему электрического тока 4А в течение 7,5 мин выделяется 216 кДж теплоты?

- 1) 0,12 В
- 2) 7,2 В
- 3) 120 В
- 4) 7200 В

A7. Выберите верное утверждение.

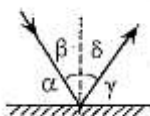
А. Магнитное поле можно обнаружить вокруг проводника с током.

Б. Магнитное поле можно обнаружить вокруг катушки стоком

В. Магнитное поле можно обнаружить вокруг постоянного магнита.

- 1) только А
- 2) только Б
- 3) только В
- 4) А, Б и В

A8. Луч света отражается от поверхности плоского зеркала. Какой буквой обозначен угол между падающим лучом и зеркалом?



- 1) α
- 2) β
- 3) γ
- 4) δ

Часть 2

В1. Установите соответствие между разными состояниями воды и состояниями вещества. К каждой позиции первого столбца подберите соответствующую позицию второго и запишите в таблицу выбранные цифры под соответствующими буквами.

Состояние воды

- А) Пар
- Б) Снежинка
- В) Роса

Состояние вещества

- 1) Газообразное
- 2) Жидкое
- 3) Кристаллическое
- 4) Плазма
- 5) Вакуум

В2. Установите соответствие между физическими величинами и единицами измерения этих величин в системе СИ.

К каждой позиции первого столбца подберите соответствующую позицию второго и запишите в таблицу выбранные цифры под соответствующими буквами.

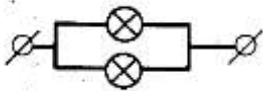
Физическая величина

- А) Индуктивность
- Б) Сила тяжести
- В) Сила тока

Единица измерения

- 1) Генри (1 Гн)
- 2) Тесла (1Тл)
- 3) Ньютон (1Н)
- 4) Вольт (1В)
- 5) Ампер (1А)

В3. Две одинаковые лампочки соединены параллельно. первая лампочка перегорела. Что произойдет с сопротивлением второй лампочки и общим сопротивлением участка цепи?



К каждой позиции первого столбца подберите соответствующую позицию второго и запишите в таблицу выбранные цифры под соответствующими буквами.

Физическая величина

- А) Сопротивление второй лампочки
- Б) Общее сопротивление цепи

Характер изменения

- 1) Увеличится
- 2) Уменьшится
- 3) Не изменится
- 4) Будет бесконечно большим
- 5) Уменьшится до нуля

Часть 3

С1. Кусок свинца массой 6,8 кг, имеющий температуру 100°C , поместили в углубление куска льда, находящего при температуре плавления. Найдите массу растаявшего льда к тому моменту, когда свинец остыл до 0°C . Удельная теплоемкость свинца $125 \text{ Дж}/(\text{кг} \cdot ^{\circ}\text{C})$, удельная теплота плавления льда $3,4 \cdot 10^5 \text{ Дж}/\text{кг}$.

С2. Какой силы ток потребляет электрический нагреватель емкостью 10 л, если при КПД, равном 80%, в нем нагревается вода от 20°C до кипения за 30 мин? Напряжение равно 220 В. Удельная теплоемкость воды $4200 \text{ Дж}/(\text{кг} \cdot ^{\circ}\text{C})$.

Вариант 2

Инструкция по выполнению работы

Экзаменационная работа состоит из трех частей, включающих в себя 13 заданий. Часть 1 содержит 8 заданий с кратким ответом, часть 2 содержит 3 задания на установление соответствия, часть 3 содержит 2 задания с развернутым ответом.

На выполнение экзаменационной работы по физике отводится 40 минут.

Ответы к заданиям 1–8 записываются в виде одной цифры, которая соответствует номеру правильного ответа. Эту цифру запишите в поле ответа в специальном бланке ответов. В случае записи неверного ответа на задания части 1 зачеркните его и запишите рядом новый.

Ответы к заданиям В1, В2, В3 записываются в виде последовательности цифр.

К заданиям С1 и С2 следует дать развернутый ответ. Задания выполняются на отдельном листе.

При вычислениях разрешается использовать непрограммируемый калькулятор.

При выполнении заданий можно пользоваться черновиком. Записи в черновике не учитываются при оценивании работы.

Баллы, полученные Вами за выполненные задания, суммируются.

Постарайтесь выполнить как можно больше заданий и набрать наибольшее количество баллов.

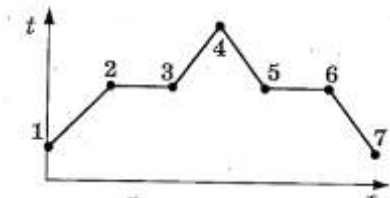
Желаем успеха!

Часть 1

A1. Каким способом нагревается вода в электрочайнике и каким - в озере летним солнечным днем?

- 1) В электрочайнике и в озере за счет конвекции
- 2) В электрочайнике и в озере за счет теплопроводности
- 3) В электрочайнике за счет конвекции, а в озере за счет теплопроводности
- 4) В электрочайнике за счет конвекции, а в озере за счет излучения

A2. На рисунке показан график зависимости температуры t эфира от времени τ его нагревания и охлаждения. На каких участках кинетическая энергия движения молекул остается без изменения?



- 1) 2 - 3 и 4 - 5 2) 3 - 4 и 5 - 6 3) 2 - 3 и 5 - 6 4) 5 - 6 и 6 - 7

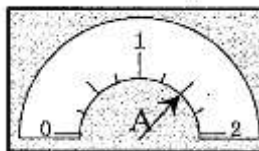
A3. Выберите верное утверждение.

A. Электризация происходит только при соприкосновении тел из разных веществ.

Б. В процессе электризации на телах возникают разноименные электрические заряды.

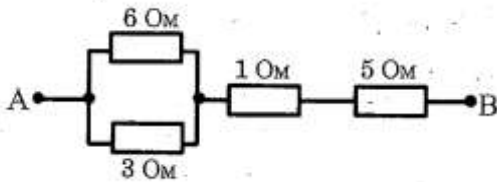
- 1) только А 2) только Б 3) и А, и Б 4) ни А, ни Б

A4. На рисунке изображена шкала делений амперметра. Согласно показаниям прибора сила тока в цепи равна



- 1) $1,0 \pm 0,125A$ 2) $1,2 \pm 0,125 A$ 3) $1,5 \pm 0,125 A$ 4) $2,0 \pm 0,125 A$

A5. Сопротивление между точками А и В участка электрической цепи, представленной на рисунке, равно



- 1) 14 Ом 2) 8 Ом 3) 7 Ом 4) 6 Ом

A6. Какая сила тока проходит по проводнику, если при напряжении на его концах 220 В в течение 3 мин совершается работа 7920 Дж?

- 1) 0,2 А 2) 5 А 3) 13 А 4) 300 А

A7. В пространство между северным и южным полюсами магнита поместили стальной гвоздь таким образом, что шляпка располагается ближе к северному полюсу, а острие - к южному. Через некоторое время гвоздь намагнитился. Каким полюсам соответствуют шляпка и острие?

- 1) Шляпка и острие северному полюсу
 2) Шляпка и острие южному полюсу
 3) Шляпка северному полюсу, а острие - южному
 4) Шляпка южному полюсу, а острие - северному

A8. На пути пучка света, идущего от фонарика, поставили непрозрачную преграду и получили на стене четкую тень. Что нужно сделать, чтобы размер тени увеличился? Выберите верное утверждение.

А. Фонарик приблизить к преграде.

Б. Преграду удалить от фонарика.

- 1) только А 2) только Б 3) и А, и Б 4) ни А, ни Б

Часть 2

B1. Установите соответствие между физическими величинами и единицами измерения этих величин в системе СИ.

К каждой позиции первого столбца подберите соответствующую позицию второго и запишите в таблицу выбранные цифры под соответствующими буквами.

Физическая величина

- А) Количество теплоты
 Б) Масса
 В) Удельная теплоемкость вещества

Единица измерения

- 1) Джоуль (1 Дж)
 2) Грамм (1г)
 3) Килограмм (1кг)
 4) Джоуль, деленный на килограмм и градус Цельсия (1Дж / (кг · °С)
 5) Джоуль, деленный на килограмм (1Дж/кг)

B2. Установите соответствие между физическими величинами и формулами, по которым эти величины определяются.

К каждой позиции первого столбца подберите соответствующую позицию второго и запишите в таблицу выбранные цифры под соответствующими буквами.

Физическая величина

- А) Мощность тока
 Б) Напряжение
 В) Работа электрического тока

Формула

- 1) $\rho l / S$
 2) $I^2 \cdot R$
 3) A / φ
 4) φ / t
 5) $I \cdot U \cdot t$

В3. Ученик собрал электрическую цепь, содержащую лампочку, батарейку, ключ и три соединительных провода. Затем один провод заменил на другой, площадь сечения которого вдвое больше. Какие изменения произошли с сопротивлением лампочки и общим сопротивлением цепи?

К каждой позиции первого столбца подберите соответствующую позицию второго и запишите в таблицу выбранные цифры под соответствующими буквами.

Физическая величина

А) Сопротивление второй лампочки

Б) Общее сопротивление цепи

Характер изменения

1) Увеличилось

2) Уменьшилось

3) Не изменилось

Часть 3

С1. Для нагревания на электроплитке некоторого количества воды от 20 до 100⁰С потребовалась 21 мин. Сколько после этого времени необходимо для полного испарения воды? Удельная теплоемкость воды 4200 Дж / (кг · °С), удельная теплота парообразования 2,24 МДж / кг. Потерями энергии пренебречь.

С2. Подъемный кран совершает за 3 с работу по поднятию груза, равную 3300 Дж. Сила тока в электродвигателе 10 А и напряжение на нем 220 В. Определите КПД подъемного крана.

**Контрольно-измерительный материал по географии
Критерии оценивания.**

Устный ответ.

Оценка "5" ставится, если ученик:

1. Показывает глубокое и полное знание и понимание всего объёма программного материала; полное понимание сущности рассматриваемых понятий, явлений и закономерностей, теорий, взаимосвязей;

2. Умеет составить полный и правильный ответ на основе изученного материала; выделять главные положения, самостоятельно подтверждать ответ конкретными примерами, фактами; самостоятельно и аргументировано делать анализ, обобщения, выводы. Устанавливать межпредметные (на основе ранее приобретенных знаний) и внутрипредметные связи, творчески применять полученные знания в незнакомой ситуации. Последовательно, чётко, связно, обоснованно и безошибочно излагать учебный материал; давать ответ в логической последовательности с использованием принятой терминологии; делать собственные выводы; формулировать точное определение и истолкование основных понятий, законов, теорий; при ответе не повторять дословно текст учебника; излагать материал литературным языком; правильно и обстоятельно отвечать на дополнительные вопросы учителя. Самостоятельно и рационально использовать наглядные пособия, справочные материалы, учебник, дополнительную литературу, первоисточники; применять систему условных обозначений при ведении записей, сопровождающих ответ; использование для доказательства выводов из наблюдений и опытов;

3. Самостоятельно, уверенно и безошибочно применяет полученные знания в решении проблем на творческом уровне; допускает не более одного недочёта, который легко исправляет по требованию учителя; имеет необходимые навыки работы с приборами, чертежами, схемами и графиками, сопутствующими ответу; записи, сопровождающие ответ, соответствуют требованиям хорошее знание карты и использование ее, верное решение географических задач.

Оценка "4" ставится, если ученик:

1. Показывает знания всего изученного программного материала. Дает полный и правильный ответ на основе изученных теорий; незначительные ошибки и недочёты при

воспроизведении изученного материала, определения понятий дал неполные, небольшие неточности при использовании научных терминов или в выводах и обобщениях из наблюдений и опытов; материал излагает в определенной логической последовательности, при этом допускает одну негрубую ошибку или не более двух недочетов и может их исправить самостоятельно при требовании или при небольшой помощи преподавателя; в основном усвоил учебный материал; подтверждает ответ конкретными примерами; правильно отвечает на дополнительные вопросы учителя.

2. Умеет самостоятельно выделять главные положения в изученном материале; на основании фактов и примеров обобщать, делать выводы, устанавливать внутрипредметные связи. Применять полученные знания на практике в видоизменённой ситуации, соблюдать основные правила культуры устной речи и сопровождающей письменной, использовать научные термины;

3. В основном правильно даны определения понятий и использованы научные термины;

4. Ответ самостоятельный;

5. Наличие неточностей в изложении географического материала;

6. Определения понятий неполные, допущены незначительные нарушения последовательности изложения, небольшие неточности при использовании научных терминов или в выводах и обобщениях;

7. Связное и последовательное изложение; при помощи наводящих вопросов учителя восполняются сделанные пропуски;

8. Наличие конкретных представлений и элементарных реальных понятий изучаемых географических явлений;

9. Понимание основных географических взаимосвязей;

10. Знание карты и умение ей пользоваться;

11. При решении географических задач сделаны второстепенные ошибки.

Оценка "3" ставится, если ученик:

1. Усвоил основное содержание учебного материала, имеет пробелы в усвоении материала, не препятствующие дальнейшему усвоению программного материала;

2. Материал излагает несистематизированно, фрагментарно, не всегда последовательно;

3. Показывает недостаточную сформированность отдельных знаний и умений; выводы и обобщения аргументирует слабо, допускает в них ошибки.

4. Допустил ошибки и неточности в использовании научной терминологии, определения понятий дал недостаточно четкие;

5. Не использовал в качестве доказательства выводы и обобщения из наблюдений, фактов, опытов или допустил ошибки при их изложении;

6. Испытывает затруднения в применении знаний, необходимых для решения задач различных типов, при объяснении конкретных явлений на основе теорий и законов, или в подтверждении конкретных примеров практического применения теорий;

7. Отвечает неполно на вопросы учителя (упуская и основное), или воспроизводит содержание текста учебника, но недостаточно понимает отдельные положения, имеющие важное значение в этом тексте;

8. Обнаруживает недостаточное понимание отдельных положений при воспроизведении текста учебника (записей, первоисточников) или отвечает неполно на вопросы учителя, допуская одну-две грубые ошибки;

9. Слабое знание географической номенклатуры, отсутствие практических навыков работы в области географии (неумение пользоваться компасом, масштабом и т.д.);

10. Скучны географические представления, преобладают формалистические знания;

11. Знание карты недостаточное, показ на ней сбивчивый;

12. Только при помощи наводящих вопросов ученик улавливает географические связи.

Оценка "2" ставится, если ученик:

1. Не усвоил и не раскрыл основное содержание материала;

2. Не делает выводов и обобщений.

3. Не знает и не понимает значительную или основную часть программного материала в пределах поставленных вопросов;

4. Имеет слабо сформированные и неполные знания и не умеет применять их к решению конкретных вопросов и задач по образцу;

5. При ответе (на один вопрос) допускает более двух грубых ошибок, которые не может исправить даже при помощи учителя.

6. Имеются грубые ошибки в использовании карты. Примечание. По окончании устного ответа, учащегося педагогом даётся краткий анализ ответа, объявляется мотивированная оценка. Возможно привлечение других учащихся для анализа ответа. Самоанализ, предложение оценки.

Оценка самостоятельных письменных и контрольных работ.

Оценка "5" ставится, если ученик: выполнил работу без ошибок и недочетов; допустил не более одного недочета.

Оценка "4" ставится, если ученик выполнил работу полностью, но допустил в ней: не более одной негрубой ошибки и одного недочета или не более двух недочетов

Оценка "3" ставится, если ученик правильно выполнил не менее половины работы или допустил: не более двух грубых ошибок или не более одной грубой и одной негрубой ошибки и одного недочета или не более двух-трех негрубых ошибок или одной негрубой ошибки и трех недочетов или при отсутствии ошибок, но при наличии четырех-пяти недочетов.

Оценка "2" ставится, если ученик: допустил число ошибок и недочетов превосходящее норму, при которой может быть выставлена оценка "3"; или если правильно выполнил менее половины работы. Примечание. Учитель имеет право поставить ученику оценку выше той, которая предусмотрена нормами, если учеником оригинально выполнена работа. Оценки с анализом доводятся до сведения учащихся, как правило, на последующем уроке, предусматривается работа над ошибками, устранение пробелов.

Требования к выполнению практических работ на контурной карте.

Практические и самостоятельные работы на контурной карте выполняются с использованием карт атласа и учебника, а также описания задания к работе.

1. Чтобы не перегружать контурную карту, мелкие объекты обозначаются цифрами с последующим их пояснением за рамками карты (в графе: «условные знаки»).

2. При нанесении на контурную карту географических объектов используйте линии градусной сетки, речные системы, береговую линию и границы государств (это нужно для ориентира и удобства, а также для правильности нанесения объектов).

3. Названия географических объектов старайтесь писать вдоль параллелей или меридианов, это поможет оформить карту более аккуратно (требование выполнять обязательно).

4. Не копируйте карты атласа, необходимо точно выполнять предложенные вам задания (избегайте нанесение «лишней информации»: отметка за правильно оформленную работу по предложенным заданиям может быть снижена на один балл в случае добавления в работу излишней информации)

5. Географические названия объектов подписывайте с заглавной буквы.

6. Работа должна быть выполнена аккуратно без грамматических ошибок (отметка за работу может быть снижена за небрежность и грамматические ошибки на один и более баллов).

Правила работы с контурной картой.

1. Подберите материалы для выполнения задания на карте (текстовые карты, статистические материалы, текст учебника), выделите главное. 2. Проранжируйте показатели по 2-3 уровням - высокие, средние, низкие.

3. При помощи условных знаков, выбранных вами, выполните задание, условные знаки отобразите в легенде карты.

4. Правильно подпишите географические объекты - названия городов и поселков расположите по параллелям или параллельно северной рамки карты; надписи не должны перекрывать контуров других обозначений; надписи делайте по возможности мелко, но четко.

5. Над северной рамкой (вверху карты) не забудьте написать название выполненной работы.

6. Не забудьте подписать работу внизу карты! Помните: работать в контурных картах фломастерами и маркерами запрещено!

Оценка качества выполнения практических и самостоятельных работ по географии.

Отметка "5" Практическая или самостоятельная работа выполнена в полном объеме с соблюдением необходимой последовательности. Учащиеся работали полностью самостоятельно: подобрали необходимые для выполнения предлагаемых работ источники знаний, показали необходимые для проведения практических и самостоятельных работ теоретические знания, практические умения и навыки. Работа оформлена аккуратно, в оптимальной для фиксации результатов форме. Форма фиксации материалов может быть предложена учителем или выбрана самими учащимися.

Отметка "4" Практическая или самостоятельная работа выполнена учащимися в полном объеме и самостоятельно. Допускается отклонение от необходимой последовательности выполнения, не влияющее на правильность конечного результата (перестановка пунктов типового плана при характеристике отдельных территорий или стран и т.д.). Использованы указанные учителем источники знаний, включая страницы атласа, таблицы из приложения к учебнику, страницы из статистических сборников. Работа показала знание основного теоретического материала и овладение умениями, необходимыми для самостоятельного выполнения работы. Допускаются неточности и небрежность в оформлении результатов работы.

Отметка "3" Практическая работа выполнена и оформлена учащимися с помощью учителя или хорошо подготовленных и уже выполнивших на "отлично" данную работу учащихся. На выполнение работы затрачено много времени (можно дать возможность доделать работу дома). Учащиеся показали знания теоретического материала, но испытывали затруднения при самостоятельной работе с картами атласа, статистическими материалами, географическими инструментами.

Отметка "2" Выставляется в том случае, когда учащиеся оказались не подготовленными к выполнению этой работы. Полученные результаты не позволяют сделать правильных выводов и полностью расходятся с поставленной целью. Обнаружено плохое знание теоретического материала и отсутствие необходимых умений. Руководство и помощь со стороны учителя и хорошо подготовленных учащихся неэффективны из-за плохой подготовки учащегося.

Оценка умений работать с картой и другими источниками географических знаний.

Отметка «5» - правильный, полный отбор источников знаний, рациональное их использование в определенной последовательности; соблюдение логики в описании или характеристике географических территорий или объектов; самостоятельное выполнение и формулирование выводов на основе практической деятельности; аккуратное оформление результатов работы.

Отметка «4» - правильный и полный отбор источников знаний, допускаются неточности в использовании карт и других источников знаний, в оформлении результатов.

Отметка «3» - правильное использование основных источников знаний; допускаются неточности в формулировке выводов; неаккуратное оформление результатов.

Отметка «2» - неумение отбирать и использовать основные источники знаний; допускаются существенные ошибки в выполнении задания и в оформлении результатов.

Система оценивания тестовых заданий

Перевод отметки в пятибалльную шкалу

Качество освоения программы	Уровень успешности	Отметка по 5-тибалльной шкале
85 – 100 %	Программный/повышенный	«5»

50 – 84 %	Программный	«4»
50 – 64 %	Необходимый /базовый	«3»
Менее 50 %	Ниже необходимого	«2»

Приложение 3

Контрольно-измерительные материалы

5 класс

Контрольная работа по теме: «Развитие географических знаний о Земле»

1. Чертёж большого участка земной поверхности, выполненный по специальным правилам:

- А) Глобус В) Географическая карта
 Б) Атлас Г) План местности

2. Как звали картографа, который издал сборник карт и описаний стран

- А) К. Птолемей В) Х. Колумб
 Б) Ф. Магеллан Г) Г. Меркатор

3. Сопоставьте виды снимков местности и их определения

- А) Аэрофотоснимки 1) Фотографирование местности с самолёта или других летательных аппаратов
 Б) Космические снимки 2) Передают информацию о больших участках земной поверхности

4. Соотнесите страну и материал, использовавшийся для рисования карт в этой стране

- А) Древний Вавилон 1) Шёлк
 Б) Египет 2) Глиняные таблички
 В) Китай 3) Папирус

5. Дайте определение термину «Географическая информационная система»

6. Какой древнегреческий учёный впервые применил термин «география»?

- А) Аристотель В) Геродот
 Б) Эратосфен Г) Птолемей

7. Перечислите Важнейшие торговые пути Средневековья и товары которые перевозили по каждому из них

8. Кто открыл морской путь из Европы в Индию?

- А) А. Никитин В) М. Поло
 Б) Васко да Гама Г) Ф. Магеллан

9. Установите соответствие:

- 1) Европа, Азия, Африка А) Новый Свет
 2) Америка Б) Старый Свет

10. Назовите место смерти Фернана Магеллана

- А) Магелланов пролив В) Филиппинские острова
 Б) Суэцкий канал Г) Карибское море

11. Какие два острова обогнул Абель Тасман?

- А) Тасмания В) Новая Гвинея
 Б) Мадагаскар Г) Новая Зеландия

12. Путешественники открывшие Антарктиду

- А) А. Никитин В) Х. Колумб
 Б) Ф. Беллинсгаузен Г) М. Лазарев

13. Кто стал первым учёным, который исследовал Арктику?

- А) И. Папанин В) Р. Скотт

- Б) Р. Амундсен Г) Ф. Нансен
14. Кто возглавил первую исследовательскую экспедицию в Сибирь?
А) А. Гумбольдт В) А. Чириков
Б) В. Беринг Г) И. Москвитин

Итоговая контрольная работа

- Кто из ученых древности впервые использовал слово «география»?**
а) Пифагор; б) Аристотель; в) Пифей; г) Эратосфен.
- Вид изображения, позволяющий подробно изучить небольшой по площади участок земной поверхности:**
а) глобус; б) географическая карта; в) план; г) аэрофотоснимок.
- Какого из указанных направлений по сторонам горизонта не существует?**
а) Ю б) ЗВ в) СЗ г) ЮВ.
- Следствием осевого вращения Земли является**
а) смена времён года в) смена дня и ночи
б) смена погоды г) смена времени
- Первое путешествие вокруг Африки совершили:**
а) викинги; б) финикийцы; в) древние греки; г) индусы.
- Какие из перечисленных объектов расположены на территории Евразии?**
а) Китай, Амазонка, Эйр-Норт;
б) Амур, Байкал, Рейн;
в) Аппалачи, Волга, Россия;
г) Эйр-Норт, Байкал, Виктория.
- Река, ручей, озеро, море входят в состав:**
а) атмосферы; в) биосферы;
б) гидросферы; г) литосферы.
- Нижняя граница географической оболочки проходит:**
а) в атмосфере; б) в гидросфере; в) в литосфере; г) в мантии.
- Сколько стран расположено на территории Антарктиды?**
а) 1 б) 6 в) 12 г) ни одной
- Расставьте материки Земли в порядке возрастания из площади:**
а) Антарктида;
б) Африка;
в) Евразия;
г) Австралия;
- Установите соответствие между названием материка и характерной его особенностью:**
1) Евразия; а) Самый жаркий;
2) Африка; б) Самый холодный;
3) Антарктида; в) Самый большой;
4) Австралия; г) Самый маленький.
- Из предложенного списка выберите 3 объекта природы.**
а) компьютер;
б) хлеб;
в) песок;
г) море;
д) ручка;
е) собака.
- Кто совершил первое кругосветное путешествие?**
- Какой метод географических исследований применен при составлении этого текста?**
Тропические леса занимают значительную часть лесной площади мира и являются главным источником древесины ценных пород. Это огромная кладовая пищевых, технических, лекарственных и других полезных растений, широко вошедших в культуру и быт народов многих стран, а также послуживших источником генофонда диких сородичей для селекции и выведения культурных сортов. Чай и кофе, бананы и цитрусовые, гевея и тунг, как и многие

сотни других ныне культивируемых полезных растений, являются выходцами из тропических лесов.

2 вариант

1. **На русский язык слово «география» переводится как:**
 - а) землеочертание; в) земленачертание;
 - б) землеописание; г) земленаписание.
2. **Точные очертания материков и островов возможно получить при использовании:**
 - а) рисунка земной поверхности;
 - б) фотографии, сделанной с поверхности Земли;
 - в) космического снимка;
 - г) фотографии, сделанной с высоты десятиэтажного дома.
3. **Какого из указанных направлений по сторонам горизонта не существует?**
 - а) Ю б) СВ в) СЗ г) ЮС.
4. **По орбите вокруг Солнца Земля совершает полный оборот за:**
 - а) сутки; б) месяц; в) год; г) день.
5. **Первым из европейцев, совершившим путешествие в Китай, является**
 - а) Марко Поло; б) Афанасий Никитин; в) Васко да Гама; г) Хр. Колумб.
6. **Какие из перечисленных объектов расположены на территории Африки?**
 - а) Нил, Амазонка, Миссисипи;
 - б) Амур, Конго, Замбези;
 - в) Виктория, Танганьика, Нил;
 - г) Виктория, Танганьика, Байкал.
7. **Какая группа объектов природы входит в состав литосферы?**
 - а) море, горы, равнины;
 - б) горы, муравей, облака;
 - в) возвышенность, горы, низменность;
 - г) облако, родник, овраг.
8. **Верхняя граница географической оболочки проходит:**
 - а) в атмосфере; б) в гидросфере; в) литосфере; г) мантии.
9. **Европу отделяют от Азии:**
 - а) Уральские горы б) Кавказские горы в) Гималаи г) Тибет
10. **Расставьте океаны в порядке увеличения их площади:**
 - а) Тихий; б) индийский; в) Северный Ледовитый; г) Атлантический.
11. **Установите соответствие между названием материка и расположенной на его территории системой:**
 - 1) Евразия а) Гималаи;
 - 2) Южная Америка; б) Аппалачи;
 - 3) Северная Америка; в) Анды;
 - 4) Австралия; г) Большой Водораздельный хребет.
12. **Из предложенного списка выберите 3 объекта природы.**
 - а) почва;
 - б) телевизор;
 - в) родник;
 - г) портфель;
 - д) дерево;
 - е) одежда.
13. **Кто открыл Америку?**
14. **Какие географические методы исследования можно использовать для подтверждения данной информации:**

Тропические леса занимают большие пространства по обе стороны экватора в Америке, Африке, в южной и юго-восточной частях Азии и на прилегающих к ней островах, в Австралии.

В лесных водоемах тропической Америки растет знаменитая виктория-регия. Ее плавающие в воде листья достигают в диаметре 2 м, а огромные чудо-цветки распускаются лишь

на две ночи и два вечера, наполняя воздух дурманящим ароматом. В первый вечер цветки белые с красновато-розовой серединой, а во второй — переливаются всеми оттенками от малиново-красного до темно-пурпурного.

Вариант 1. 1г, 2в, 3б, 4в, 5б, 6б, 7б, 8в, 9г, 10габв, 11-1в,2а,3б,4г, 12вге, 13.Магеллан. 14.

Вариант 2. 1б, 2в, 3г, 4в, 5а, 6в, 7в, 8а, 9а, 10вбга, 11-1а,2в,3б,4г, 12авд, 13.Колумб, 14

За каждый правильный ответ первой части и второй части (№1-13) ставится 1 балл. За правильно названный метод в 14 вопросе (III часть) – 1 балл, всего 2 балла. Максимальный балл за работу – 15 балла. «3» получает работа с 5-8, «4» - с 9-12, «5» - с 13-15 баллами.

**Итоговая работа по
изобразительному искусству
7класс**

**Тема: «Дизайн и архитектура в жизни
человека»**

Инструкция по выполнению работы

На выполнение зачетной работы по изобразительному искусству даётся 45 минут.

Контрольная работа состоит из 12 заданий с выбором ответа.

Советуем выполнять задания в том порядке, в котором они даны. Для экономии времени пропускайте задание, которое не удаётся выполнить сразу, и переходите к следующему. Если после выполнения всей работы у Вас останется время, Вы можете вернуться к пропущенным заданиям.

Правильный ответ на каждое задание основной части А оценивается одним баллом.

Баллы, полученные Вами за все выполненные задания, суммируются. Постарайтесь выполнить как можно больше заданий и набрать как можно больше баллов. От этого будет зависеть Ваша отметка.

Баллы	менее 5	7-6	8-9	10-1
Отметка	2	3	4	5

А 1.Один из видов изобразительного искусства, главным языком которого является

линия, а роль цвета ограничена и условна.

А
)

Г
р
а
ф

И
к
а
:

Б
)

Ж
И
В
О
П
И
С
Ь
;
В
)

С
К
У
Л
Ь
П
Т
У
Р
А
;

Г
)

Д
П
И
.

А 2. Вид изобразительного искусства, основным выразительным средством которого является цвет.

А
)

Г
Р
А
Ф
И
К
А
;

Б
)

Ж
И
В
О
Ц
И
С
Ь
:
В
)

с
к
у
л
ь
п
т
у
р
а
;

Г
)

Д
П
И
.

А 3. Художественный стиль XVII – XVIII вв., в буквальном переводе означают

«причудливый», для которого характерно богатство и пышность форм, обилие

декора.

А
)

к
л
а
с
с
и
ц
и
з
м
;

Б
)

М
О
Д
Е
Р
Н
;
В
)

Б
а
р
о
к
о
:
Г
)

Р
О
К
О
К
О
.

А 4. Назовите условный термин, применяемый для обозначения течений в искусстве

XX в., которые, порывая с реализмом, отказывались от существующих норм и

традиций, превращали новизну в самоцель.

А
)

П
Р
И
М
И
Т
И
В
И
З
М
;

Б
)

с
и
м
в
о
л
и
з
м
;
В
)

а
в
а
н
г
а
р
д
и
з
м
:

Г
)

с
у
п
р
е
м
а
т
и
з
м
.

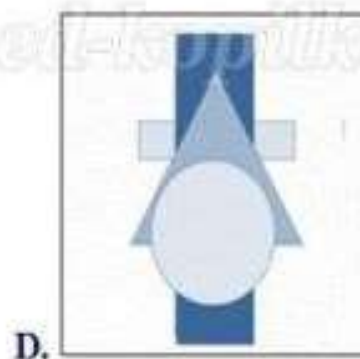
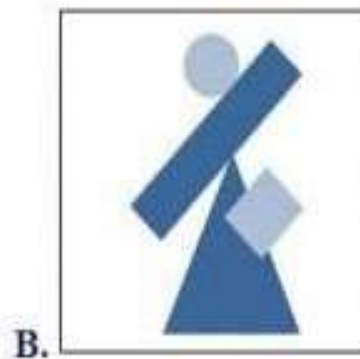
А 5. Структурная основа любого изображения: декоративного, графического, живописного – это...

А
.
э
т
ю
д

Б
·
э
с
к
и
з
В
·
з
а
р
и
с
о
в
к
а
Г
·
Р
и
с
у
н
о
к

А 6. Обведи кружком букву, соответствующую правильному ответу.
Статика- это...

Варианты ответа:



A 7. Витраж – это...

- А) рисунок на стене,
- Б) рисунок на стекле (окна, двери и пр.).
- В) рисунок на ткани.

A 8. АРХИТЕКТУРА- это...

А) искусство создания облика вещей, их формы,

Б) искусство «сочинения» зданий и одновременно сами здания, окружающие нас.

A9. ИНСТАЛЛЯЦИЯ -

это _____

A10. Какую роль играет городской дизайн?

- а) Делает город удобным;
- б) украшает город;
- в) создаёт неповторимый облик;
- г) меняет планировку города;
- д) поднимает настроение.

A11. Сочетание каких объёмов можно выявить в конструкции разных вещей?

- а) кубов и призм; в) шаров и конусов;
- б) геометрических тел; г) только цилиндров



Итоговая контрольная работа

Раздел «Технология ведения дома»

1. Почему при планировке кухни нужно размещать оборудование по принципу рабочего треугольника?

Раздел «Технология обработки пищевых продуктов»

2. Можно ли нагревать в микроволновой печи сырые яйца, сосиски в полиэтиленовой оболочке, жидкость в герметично закрытых ёмкостях? Что при этом произойдет?

3. Найди ошибки в правилах сохранения витаминов и выбери правильные ответы:

А) Овощи очищать от кожуры толстым слоем.

Б) Очищенный картофель надо класть в холодную воду, иначе он потемнеет.

В) Использовать для хранения и приготовления овощных блюд посуду и инвентарь из железа.

Г) Овощи варить под крышкой.

4. Выпишите все правильные ответы:

Способы сохранения продуктов:

А) соление

Б) бланширование

В) квашение

Г) замораживание

Раздел «Технология получения и преобразования текстильных материалов».

5. Установите и выпишите соответствие свойств тканей из волокон растительного происхождения:

Положительные свойства	Отрицательные свойства

Сминаемость

Усадка

Гигроскопичность

Воздухопроницаемость

Осыпаемость

6. Выберите все правильные ответы.

Ширина шва зависит от:

а) назначения шва;

б) толщины ткани;

в) вида ткани;

7. Допишите предложение.

Уменьшение толщины шва, сгиба, а также края детали с помощью утюга называется...?

Раздел «Художественные ремесла»

8. Какие виды декоративно-прикладного искусства традиционны для нашего региона?

Приведите 2-3 примера.

Ответы:

Раздел «Технология ведения дома»

1. Для удобства, сокращения рабочего времени, рациональное использование рабочего места, сократить путь передвижения по кухне.

Раздел «Технология обработки пищевых продуктов»

2. Нельзя. Яйца, сосиски, бутылка лопнут, а жидкость растечется.
3. б); г).
4. а); в); г)

Раздел «Технология получения и преобразования текстильных материалов»

5.

<i>Положительные свойства</i>	<i>Отрицательные свойства</i>
Гигроскопичность	Сминаемость
Воздухопроницаемость	Усадка
	Осыпаемость

6. а); в);

7. Приутюживание

Раздел «Технологии художественно-прикладной обработки материалов»

8. Вышивка крестом, вышивка гладью, ткачество, лоскутное шитье, вязание спицами, вязание крючком, плетение из лозы, резьба по дереву.

Критерии оценивания:

Ответы на вопросы № 1, 3, 4, 6, 7 оцениваются в 1 балл. Неполные ответы не оценивать. Вопросы № 2, 5, 8 оценивать в 2 балла. За каждый правильный ответ в этих вопросах поставить один балл. **Общее количество баллов -11.**

11 - 9 баллов – оценка «5»

8 - 7 баллов – оценка «4»

6 – 4 баллов – оценка «3»

3 балла и меньше – оценка

9 класс

Контрольная работа «Кинематика материальной точки»

1 вариант

1. В каких из приведенных ниже случаев самолет можно считать материальной точкой:

- 1) самолет заезжает в ангар
- 2) самолет совершает рейс Москва — Владивосток
- 3) Человек наблюдает за полетом самолета с земли

А) 1 Б) 2 В) 1 и 3 Г) 3 Д) 1,2,3

2. Мальчик подбросил вверх мяч и снова поймал его. Считая, что мяч поднялся на высоту 3 м, найдите путь и перемещение мяча

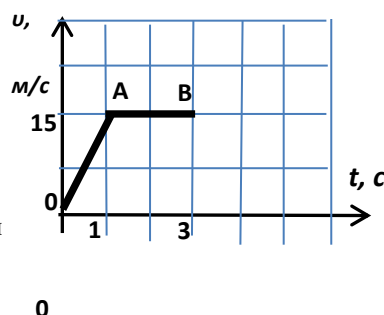
А) 3 м; 3 м Б) 3 м; 0 м. В) 6 м; 6 м. Г) 6 м; 0 м. Д) 0 м; 6 м.

3. В течение 45 с поезд двигался равномерно со скоростью 72 км/ч. Какой путь он прошел за это время?

А) 300 м Б) 600 м В) 900 м Г) 2160 км Д) 2,4 км

4. Определите путь, пройденный телом на участке АВ.

А) 15 м Б) 30 м В) 45 м
Г) 20 м Д) 25 м



5. Зависимость $v_x(t)$ задана формулой $v_x(t) = -2 + 3t$. Опишите это движение и постройте график зависимости $v_x(t)$

6. При равноускоренном движении из состояния покоя тело проходит за пятую секунду 90 см. Определите путь тела за седьмую секунду

2 вариант

1. Укажите верный выбор тела отсчета для случая, когда говорят, что автомобиль движется со скоростью 90 км/ч

- 1) водитель автомобиля
- 2) автобусная остановка
- 3) встречный транспорт

А) 1 Б) 2 В) 3 Г) 1,2,3 Д) нет верного ответа

2. Мяч упал с высоты 3 м и после отскока был пойман на высоте 1 м. Найдите путь и модуль перемещения мяча.

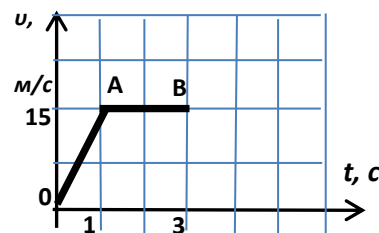
А) 1 м; 1 м Б) 3 м; 1 м В) 4 м; 3 м Г) 4 м; 2 м Д) 2 м; 2 м

3. Вычислите среднюю скорость биатлониста, прошедшего 20 км за 55 мин.

А) 6,1 км/ч Б) 0,4 км/ч В) 6,1 м/с Г) 0,4 м/с Д) 10 м/с

4. Пользуясь графиком, определите путь, пройденный телом на участке ОА.

А) 5 м Б) 7,5 м В) 15 м
Г) 20 м Д) 25 м



5. Уравнение движения тела имеет вид: $x(t) = 20 - 4t$. Опишите это движение, постройте график зависимости $x(t)$.

6. Автомобиль, трогаясь с места, движется с ускорением 3 м/с². Какой путь он пройдет за третью и четвертую секунды?

Итоговая контрольная работа по английскому для 9 класса

Документы, определяющие содержание экзаменационной работы

1. Федеральный Закон «Об образовании в Российской Федерации» (от 29.12. 2012 № 273-ФЗ);

2. Федеральный государственный образовательный стандарт (ФГОС) и примерная программа основного общего образования по иностранному языку;
3. Примерная основная образовательная программа основного общего образования (одобрена федеральным учебно-методическим объединением по общему образованию, протокол заседания от 08.04.2015 № 1/15).
4. Требования к уровню подготовки выпускников средней (основной) школы.
5. Авторская программа В.П. Кузовлев, Н.М. Лапа, Э.Ш. Перегудова и др. «Английский язык» Программы общеобразовательных учреждений, 5-9 классы, М.: «Просвещение», 2011г.- 80с., и обеспечено УМК для 5-9 классов авторов Кузовлева В.П., Перегудовой Э.Ш., Пастуховой С.А., Стрельниковой О.В. и др.

3. Подходы к отбору содержания, разработке структуры контрольной работы

Целью контрольной работы по иностранному языку является определение уровня иноязычной коммуникативной компетенции экзаменуемого. Основное внимание при этом уделяется речевой компетенции, т.е. коммуникативным умениям в разных видах речевой деятельности: аудировании, чтении, письме, а также языковой компетенции, т.е. языковым знаниям и навыкам. Социокультурные знания и умения проверяются опосредованно в разделах «Аудирование», «Чтение» и являются одним из объектов измерения в разделе «Письмо»; компенсаторные умения проверяются опосредованно в разделе «Письмо».

Следовательно, контрольная работа по иностранным языкам содержит разделы «Аудирование», «Чтение», «Грамматика и лексика» и «Письмо». При этом следует иметь в виду, что, хотя разделы «Аудирование», «Чтение» и «Письмо» имеют в качестве объектов контроля умения в соответствующих видах речевой деятельности, эти умения обеспечиваются необходимым уровнем развития языковой компетенции обучающихся. Успешное выполнение заданий на контроль рецептивных видов речевой деятельности обеспечивается знанием лексических единиц, морфологических форм и синтаксических конструкций и навыками их узнавания/распознавания.

Задания раздела «Письмо» требуют от обучающегося помимо этих знаний навыки оперирования лексическими единицами и грамматическими структурами в коммуникативно-значимом контексте. Орфографические навыки являются объектом контроля в заданиях раздела «Грамматика и лексика», а также заданий «Письмо».

4. Структура контрольной работы

Контрольная работа содержит разделы «Аудирование», «Чтение», «Грамматика и лексика» и «Письмо».

Для дифференциации обучающихся по уровням владения иностранным языком в пределах, сформулированных в Федеральном компоненте государственного стандарта общего образования по иностранным языкам, во все разделы включаются наряду с заданиями базового уровня задания более высоких уровней сложности.

Уровень сложности заданий определяется уровнями сложности языкового материала и проверяемых умений, а также типом задания.

В работу по иностранному языку включены 1 задание с выбором ответа из шести предложенных, 3 задания открытого типа с кратким ответом, в том числе задания на установление соответствия, и 3 задания открытого типа с развернутым ответом

Итого

50

Таблица перевода тестовых баллов в 5-балльную оценку

ОТВЕТЫ И БАЛЛЫ

2.

Каждый верный ответ – 1 балл. Всего – 5 баллов.

3.

Каждый верный ответ – 1 балл. Всего – 6 баллов.

5.

- 1) children
- 2) were thought
- 3) would give
- 4) couldn't
- 5) had
- 6) was reading
- 7) second
- 8) largest
- 9) woman's

Каждый верный ответ – 1 балл. Всего – 9 баллов.

6.

- 1) rating 2) individual 3) intellectual 4) director 5) successful 6) extremely

Каждый верный ответ – 1 балл. Всего – 6 баллов.

7.

Ответ на письмо оценивается по структуре, содержанию и языковому оформлению из максимума в 13 баллов.

Тексты для аудирования

К заданию 2

Speaker 1

Let's talk about Russian explorers. The history of exploration would be incomplete if we didn't talk about them. Unfortunately, these men (and a few women) are not as universally famous as such characters as Marco Polo and Christopher Columbus. However, their travels and discoveries shaped not only Russian history, but also the history of the world. Their explorations covered the huge territory of Tsarist Russia and later the USSR, and even took them into outer space.

Speaker 2

Unfortunately, there are few first-hand accounts about Yermak Timofeyevich, a Don Cossack who led Russian forces into the far reaches of Siberia. Historians aren't even sure of Yermak's birth date, but estimate he was born between 1532 and 1542. Based on legend, prior to his conquest of Siberia, Yermak was a sailor and a pirate. In the 1570s, the powerful Stroganov family hired a Cossack army to attack the Tatar army and to advance into Siberia. The Cossacks elected Yermak as their leader.

Speaker 3

Witus Bering was born in Denmark in 1681, but he spent most of his adult life in Russia, serving in the Russian army of Peter the Great. School children studying geography all around the world today know his name from the Bering Strait and Bering Sea, which separate the Asian and North American continents. Peter the Great himself asked Bering to lead the expedition of the far eastern regions of the Russian empire. The goal was to prove that the two continents were indeed separated by water, and to reach the coast of North America.

Speaker 4

Baron Ferdinand Wrangel was born in Pskov in 1796. After graduating from the Naval Cadets College in Saint Petersburg, he began his career as a naval officer. His first major expedition was to explore the Russian polar seas. On that trip, he discovered that north of the Kolyma there was open sea, not dry land, as most people thought at the time. For several years, he was the chief manager of the Russian-American Company in the territory now known as Alaska. He also was one of the founding members of the Russian National Geographic Society.

Speaker 5

In addition to the many men who were great Russian explorers, there is one woman who stands out. In 1963, Valentina Tereshkova was the first woman to fly in space. During her three-day mission she performed various tests to observe the effects of spaceflight on the female body. Later, Tereshkova graduated from the Zhukovsky Air Force Academy, received a doctorate in engineering, and became an active member of the Communist Party. Over the years, she has received dozens of honors, medals and awards.

Раздел 1. Аудирование.

2. Вы услышите 5 высказываний. Соотнесите говорящих и данные утверждения а - f. Одно утверждение лишнее. Вы услышите высказывания два раза.

- a) The speaker talks about the most famous Russian explorer.
- b) The speaker talks about an explorer whose name is on the map.
- c) The speaker talks about an explorer that started as a lawbreaker.
- d) The speaker talks about a space explorer.
- e) The speaker talks about a military man and a scientist.
- f) The speaker talks about the significance of Russian explorers.

Раздел 2. Чтение.

3. Для каждого из абзацев текста 1 - 6 выберите заголовок из вариантов А - Н. Два заголовка в списке лишние.

- A) A new music instrument.
- B) The latest fashion.
- C) A mobile for grandma.
- D) Phone addiction.

- E) A strange competition.
- F) A law against mobiles.
- G) Back to real-life communication.
- H) Digital personal assistants.

Mobile phones

- 1) Young people often worry about the style and functions of mobile phones. However, today companies present more models for people who are over 50 or 60 years old. They need a mobile phone with large buttons, so that they can dial numbers without glasses. The menu is also simple. It really doesn't matter if the phone has a camera or the Internet. For them, less is more.
- 2) Today, when friends meet in a café, they put their mobile phones in the middle of the table. They aren't allowed to touch them at all. If someone does it and answers the phone, they have to pay for everybody. Sounds fun, right? The idea is to make people concentrate on a real conversation with each other instead of using their mobiles all the time.
- 3) Visitors of theatres and cinemas often complain that mobile phones ring during performances. The city government of New York passed a new act. It is now forbidden to use mobile phones in places, like theaters, libraries, museums, galleries, and cinemas. Those who don't switch off their mobiles will have to pay.
- 4) With mobile phones we can contact anyone, anywhere, any time. Scientists say that some people are so used to mobiles that they can't go to the kitchen without them. They are in panic if they leave them at home or lose. It has become a habit to have a mobile everywhere. People depend on mobile phones so much that doctors have started worrying. They say it may be a thing similar to drugs.
- 5) In 2010, a young girl from China made a song using only her mobile phone. She wrote it without any guitars, pianos, drums. She used different functions of her mobile. It took her several

days to record the song. Later she made a video of it and put the video on the Internet, where over a million people watched it. She sent the song to the Apple company and suggested using it in their advertisements.

6) Today's mobile phones can already send e-mails, surf the Internet, and keep you in touch with friends. Tomorrow's phones are like helpful secretaries. In a few years you'll see that they know your habits and can advise you what to cook for dinner. They will remind you where to go and what gift to buy.

Раздел 3. Грамматика и лексика.

5. *Измените слова в скобках так, чтобы они грамматически соответствовали содержанию текста.*

Anna's dream

Anna was glad that the academic year was about to finish. Like most 1) _____ (CHILD) she was looking forward to the summer but not because she wanted to relax. The plans for her future 2) _____ (THINK) over by Anna many times. She wanted to buy a professional digital camera and it wasn't easy to save enough money. Anna had already chosen the model she wanted. Her dad said that he 3) _____ (GIVE) her the camera in a couple of years. But Anna 4) _____ (CAN'T) wait so long, she needed it right then. "If I 5) _____ (HAVE) it now, I would be able to take part in the Professional Photograph Competition. Everyone says I've got talent," she said to herself looking at the magazine where an article about the competition was published. While she 6) _____ (READ) the article for the 7) _____ (TWO) time, a brilliant idea came to her – why not take up a summer job as a photographer? She reached for the phone and dialed the number of the 8) _____ (LARGE) photography agency in the town. "Hello, can I help you?" the 9) _____ (WOMAN) voice sounded encouraging and Anna decided that she probably had a chance.

6. *Измените слова в скобках так, чтобы они лексически соответствовали содержанию текста.*

Cardiff Sixth Form College

Cardiff Sixth Form College has been topping the Independent Schools League Tables since 2010 and this year's 1) _____ (RATE) continues this fine tradition of academic excellence. But it is the 2) _____ (INDIVIDUALITY) success stories behind the figures that matters the most. Our students will be joining a wide range of courses at some of the most prestigious Universities in the UK and overseas, including Oxbridge, LSE, Imperial, Warwick, HKU. This is a culmination of months of hard work and a first important step towards a new exciting and challenging 3) _____ (INTELLECT) journey.

Mrs Yasmin Sarwar, co-founder and 4) _____ (DIRECT) of the college, said: "I am delighted at the continued remarkable 5) _____ (SUCCESS) times of the college, and, congratulate the students and the staff on their hard work, dedication and fantastic results."

Mrs Sarwar and the college are 6) _____ (EXTREME) proud of the achievements of its students who are stimulated by the spirit of friendly competition with one another while sharing the same goal; to achieve the very best of which they are capable.

Раздел 4. Письмо.

7. *Ответьте на письмо Кейт. Напишите не менее 10 предложений.*

... I like to read very much. Yesterday I read a very interesting book about unusual travels that I plan to use it in my project. Where can you use information you get from books? ... What kinds of books do you like reading and why? Where do you get the books you read? ...

Love you,
Kate

